

Для служебного  
пользования  
(пометка или гриф)

Экз. № \_\_\_\_\_

**УТВЕРЖДАЮ**

**Директор МБОУ «СОШ № 51 г. Челябинска»**

(руководитель органа (организации), являющегося правообладателем  
объекта (территории),  
или уполномоченное им лицо)

**И.В.Тищенко**

(подпись)

(ф.и.о.)

« \_\_\_\_ » \_\_\_\_\_ 20\_\_ г.

**Паспорт безопасности объекта образования  
муниципального бюджетного образовательного учреждения  
«Средняя общеобразовательная школа № 51 г. Челябинска»**

**СОГЛАСОВАНО**

**Начальник УФСБ России по  
Челябинской области**

(руководитель территориального органа  
безопасности или уполномоченное им лицо)

**С.Н. Сизов**

(подпись)

(ф.и.о.)

« \_\_\_\_ » \_\_\_\_\_ 20\_\_ г.

**СОГЛАСОВАНО**

**Начальник ФГКУ «УВО ВНГ России  
по Челябинской области»**

(руководитель территориального органа  
Росгвардии или подразделения вневедомственной  
охраны войск национальной гвардии Российской  
Федерации (уполномоченное им лицо)

**А.А. Байер**

(подпись)

(ф.и.о.)

« \_\_\_\_ » \_\_\_\_\_ 20\_\_ г.

**СОГЛАСОВАНО**

**Начальник ГУ МЧС России по  
Челябинской области**

(руководитель территориального органа  
МЧС России или уполномоченное им лицо)

**Ю.Н. Буренко**

(подпись)

(ф.и.о.)

« \_\_\_\_ » \_\_\_\_\_ 20\_\_ г.

г. Челябинск  
2020 г.

## I. Общие сведения об объекте (территории)

Муниципальное бюджетное образовательное учреждение «Средняя общеобразовательная школа № 51 г. Челябинска», г. Челябинск, ул. Агалакова, д. 46, тел.(351)251-64-90, факс (351)251-64-88, e-mail: mousoch51@mail.ru

(наименование, адрес, телефон, факс, адрес электронной почты органа (организации), являющегося правообладателем объекта (территории))

г. Челябинск, ул. Агалакова, д. 46, тел.(351)251-64-90, факс.(351)251-64-88, mousoch51@mail.ru

(адрес объекта (территории), телефон, факс, адрес электронной почты)

образовательная деятельность по образовательным программам начального общего, основного общего, среднего общего образования

(основной вид деятельности органа (организации))

1 (первая) категория

(категория опасности объекта (территории))

общая площадь 5822,6 кв. м., протяженность периметра 384,3 м.

(общая площадь объекта (кв. метров), протяженность периметра (метров))

свидетельство о государственной регистрации права постоянного (бессрочного) пользования земельным участком от 14.04.2003г, запись регистрации: 74-01/36-050/2003-0312 и свидетельство о государственной регистрации права оперативного управления от 07.03.2013., запись регистрации: 74-74-01/002/2013-364

(номер свидетельства о государственной регистрации права на пользование земельным участком и свидетельства о праве пользования объектом недвижимости, дата их выдачи)

директор Тищенко Ирина Владимировна, тел.(351)251-64-90,89058303894, факс.(351)251-64-88, mousoch51@mail.ru

(ф.и.о. должностного лица, осуществляющего непосредственное руководство деятельностью работников на объекте (территории), служебный и мобильный телефоны, адрес электронной почты)

директор Тищенко Ирина Владимировна, тел.(351)251-64-90, 89058303894, факс.(351)251-64-88, mousoch51@mail.ru

(ф.и.о. руководителя органа (организации), являющегося правообладателем объекта (территории), служебный и мобильный телефоны, адрес электронной почты)

## II. Сведения о работниках, обучающихся и иных лицах, находящихся на объекте (территории)

### 1. Режим работы объекта (территории)

с понедельника по субботу с 07 час. 30 мин. до 20 час. 00 мин., воскресенье выходной день

(в том числе продолжительность, начало и окончание рабочего дня)

2. Общее количество работников 111 человек.

3. Среднее количество находящихся на объекте (территории) в течение дня работников, обучающихся и иных лиц, в том числе арендаторов, лиц, осуществляющих безвозмездное пользование имуществом, находящимся на объекте (территории), сотрудников охранных организаций (единовременно) 2298 человек.

4. Среднее количество находящихся на объекте (территории) в нерабочее время, ночью, в выходные и праздничные дни работников, обучающихся и иных лиц, в том числе арендаторов, лиц, осуществляющих безвозмездное

пользование имуществом, находящимся на объекте (территории), сотрудников охранных организаций 1 человека.

5. Сведения об арендаторах, иных лицах (организациях), осуществляющих безвозмездное пользование имуществом, находящимся на объекте (территории):

1) АО Комбинат социального питания г. Челябинска, директор Воловой Игорь Николаевич., тел. 778-64-32, 8 932 306-17-18 занимают помещение 254,99 кв.м. на срок с 01.09. 2017г. по 28.06.2018г., 6 человек., режим работы с 6 00 до 16 00 с пн-пт;

2) Центр дополнительного образования «Классика», директор Ломтева Елена Николаевна, тел 89514477791, занимают помещение 33,1 кв.м. на срок 10 мес., 10 человек, режим работы с 14 00 до 18 00, с пн-пт;

3) Акционерное ПАО Челябинвестбанк, директор Вацурин Владимир Валерьевич тел 268-00-88, банкомат занимает площадь 1 кв.м. со 02.09.2017г. по 01.08.2018г., круглосуточно;

4) МУЗ ГКБ № 2 ,главврач Коваленко Владимир Николаевич, тел. 267-93-61, 89028985085 занимают помещение 16,1 кв.м.(каб. 62) и 16,32 кв.м. (каб 63) на срок с 01.09.11 на неограниченный срок, 1 человек, режим работы с 9 00 до 16 00, с пн-пт;

5) СДЮСШОР № 12 (волейбол) г. Челябинска, директор Киселёва Светлана Юрьевна, тел. 775-40-04, 8 (35172) 7-75-83 занимают помещение 276,1 кв.м. с 01.09.2011г. на неограниченный срок, 1 человек, режим работы с 18 00 до 20 00, с пн-пт;

6) СДЮСШОР по настольному теннису, директор Селифонов Юрий Геннадьевич, тел. 8-351-266-89-33, занимают помещение 108 кв.м с 01.05.2011г. на неограниченный срок, 1 человек, режим работы с 17 00 до 19 00, с пн-пт;

7) СДЮСШОР «Конас» , директор Холкин Владимир Викторович, тел. 777-90-79, 89097054900. занимают площадь 53 кв.м. с 01. 03.2012г. на неограниченный срок, 1 человек, режим работы с 18 00 до 21 00, с пн-пт;

(полное и сокращенное наименование организации, основной вид деятельности, общее количество работников, расположение рабочих мест на объекте (территории), занимаемая площадь (кв. метров), режим работы, ф.и.о. руководителя-арендатора, номера (служебного и мобильного) телефонов руководителя организации, срок действия аренды и (или) иные условия нахождения (размещения) на объекте (территории)

### III. Сведения о критических элементах объекта (территории)

#### 1. Перечень критических элементов объекта (территории) (при наличии)

№ п/п	Наименование критического элемента	Количество работников, обучающихся и иных лиц, находящихся на критическом элементе (человек)	Общая площадь (кв. метров)	Характер террористической угрозы	Возможные последствия
<u>1</u>	<u>Электрощитовая</u>	<u>0</u>	<u>10,9</u>	<u>остановка</u>	<u>нарушение</u>
<u>2</u>	<u>Бойлер</u>	<u>0</u>	<u>70,2</u>	<u>деятельности</u>	<u>работы</u>
				<u>объекта</u>	<u>коммуникаци</u>
					<u>й</u>

2. Возможные места и способы проникновения террористов на объект (территорию) в дневное время, через главный вход, под видом посетителей

и обслуживающего персонала, проникновение в нерабочее время путем разрушения инженерной защиты объекта (через входы, оконные проемы, подвальный вход).

3. Наиболее вероятные средства поражения, которые могут применить террористы при совершении террористического акта огнестрельное оружие, взрывные устройства.

#### IV. Прогноз последствий в результате совершения на объекте (территории) террористического акта

1. Предполагаемые модели действий нарушителей размещение взрывных устройств на территории или вблизи здания, захват заложников, совершение поджога, вывод из строя или несанкционированное вмешательство в работу различных коммуникаций.

(краткое описание основных угроз совершения террористического акта на объекте (территории) (возможность размещения на объекте (территории) взрывных устройств, захват заложников из числа работников, обучающихся и иных лиц, находящихся на объекте (территории), наличие рисков химического, биологического и радиационного заражения (загрязнения))

2. Вероятные последствия совершения террористического акта на объекте (территории) максимальная площадь возможного разрушения здания 5822,6 кв. м., гибель и травмирование людей, материальный ущерб.

(площадь возможной зоны разрушения (заражения) в случае совершения террористического акта (кв. метров), иные ситуации в результате совершения террористического акта)

#### V. Оценка социально-экономических последствий совершения террористического акта на объекте (территории)

№ п/п	Возможные людские потери (человек)	Возможные нарушения инфраструктуры	Возможный экономический ущерб (рублей)
<u>1</u>	<u>2298</u>	<u>Вывод из строя коммуникаций, разрушение здания</u>	<u>100 332 148,41 рублей.</u>

#### VI. Силы и средства, привлекаемые для обеспечения антитеррористической защищенности объекта (территории)

1. Силы, привлекаемые для обеспечения антитеррористической защищенности объекта (территории) Отдел полиции «Ленинский» УМВД России по городу Челябинску, тел.253-75-01,253-74-42, УВО по г. Челябинску Филиал ФГКУ УВО ГУ МВД России по Челябинской области - Челябинск, ул. Монакова, 2, тел. 260-50-38, МКУ «ЕДДС г. Челябинска» тел. 263-34-44, тел. моб. «112», ЦУКС ГУ МЧС России по Челябинской области, тел. 239-71-01, 239-71-02, УФСБ России по Челябинской области, тел. 263-88-56, 749-26-28, 749-25-82, ПСЧ-6 ФГКУ «3 ОФПС по Челябинской области" г. Челябинска, ул.Копейское шоссе 35.

2. Средства, привлекаемые для обеспечения антитеррористической защищенности объекта: выезжают сотрудники группы задержания в составе 2 –х

человек , с собой : табельное оружие: пистолет Макарова и автоматическое оружие, а также спецсредства: наручники и средства защиты: бронежилет.

## VII. Меры по инженерно-технической, физической защите и пожарной безопасности объекта

### 1. Меры по инженерно-технической защите объекта (территории):

а) объектовые системы оповещения: отсутствуют

(наличие, марка, характеристика)

б) наличие резервных источников электроснабжения, систем связи отсутствуют ;

(количество, характеристика)

в) наличие технических систем обнаружения несанкционированного проникновения на объект (территорию); отсутствуют ;

г) наличие стационарных и ручных металлоискателей имеется один стационарный металлодетектор арка МС NO;

(марка, количество)

д) наличие систем наружного освещения объекта (территории) по периметру территории установлено 19 фонарей: 7 на здании (РКУ-06-125-001 со стеклом IP 53 (1002055)), 12 на опорах(светильники уличные ЖКУ 28 (РКУ28))

(марка, количество)

е) наличие системы видеонаблюдения установлены видеокамеры - купольные видеокамеры цветные ХС9110ВІ-ІR, объектив 2,8 мм, с режимом "День-ночь" , разрешающая способность: 1000 ТВЛ , 10 внешних, 19 внутренних камер МР4, без аудио; запись хранится на видеорегистраторе СУFRON более 1 месяца;

(марка, количество)

### 2. Меры по физической защите объекта (территории):

а) количество контрольно-пропускных пунктов (для прохода людей и проезда транспортных средств) 9 входов в здание и 2 въезда на территорию, оснащённые замками, 2 калитки, оснащённые замками.

б) количество эвакуационных выходов (для выхода людей и выезда транспортных средств) 11 эвакуационных выходов из здания для выхода людей;

в) наличие на объекте (территории) электронной системы пропуска отсутствует ;

(тип установленного оборудования)

г) физическая охрана объекта (территории): отсутствует .

(организация, осуществляющая охранные мероприятия, количество постов (человек))

3. Наличие систем противопожарной защиты и первичных средств пожаротушения объекта (территории):

а) наличие автоматической пожарной сигнализации: имеется, АПС оснащена системой речевого оповещения РОКОТ, блок источника резервного питания БИРП-12/4,0 и приборами С2000-БКИ BOLD, сигнал-20П smd Станция ПАК «Стрелец-Мониторинг» в составе объектовой станции (ОС)-РСПИ исп.2 и устройства объектового оконечного УОО GSM Тендем-2М,

(характеристика)

б) наличие системы внутреннего противопожарного водопровода 1 ПК Ø 50 мм, длина 20 м;

;

---

(характеристика)

в) наличие автоматической системы пожаротушения  
отсутствует ;

(тип, марка)

г) наличие системы оповещения и управления эвакуацией при пожаре  
СОУЭ 4 типа «РОКОТ» ;

(тип, марка)

д) наличие первичных средств пожаротушения (огнетушителей)  
огнетушители 24 шт.(ОУ-3 (2 шт), ОП-5(8шт),ОП-4(7шт),ОП-3(7шт).

(характеристика)

## VIII. Выводы и рекомендации

Объект не в полной мере готов к отражению террористической угрозы.

В соответствии с требованиями постановления Правительства РФ от 02.08.2019

№ 1006, а также присвоенной категории необходимо:

**Осуществление постоянного контроля за выполнением указанных пунктов**

**Постановления Правительства РФ от 02.08.2019г. № 1006**

п. 24 - обеспечение пропускного и внутриобъектового режимов и осуществление контроля за их функционированием;

- периодический обход и осмотр объектов (территорий), их помещений, систем подземных коммуникаций, стоянок транспорта, а также периодическая проверка складских помещений;

- исключение бесконтрольного пребывания на объекте (территории) посторонних лиц и нахождения транспортных средств, в том числе в непосредственной близости от объекта (территории);

**Организовать выполнение Постановления Правительства РФ от 02.08.2019г. № 1006**

п. 25 - обеспечение охраны объектов (территорий) сотрудниками частных охранных организаций, подразделениями вневедомственной охраны войск национальной гвардии Российской Федерации, военизированными и сторожевыми подразделениями организации, подведомственной Федеральной службе войск национальной гвардии Российской Федерации, или подразделениями ведомственной охраны федеральных органов исполнительной власти, имеющих право на создание ведомственной охраны;

п. 26 - оборудование объектов (территорий) системой контроля и управления доступом;

п.27 - оборудование контрольно-пропускных пунктов при входе (въезде) на прилегающую территорию объекта (территории);

---

## IX. Дополнительные сведения с учетом особенностей объекта (территории) (при наличии)

---

(наличие локальных зон безопасности)

---

(другие сведения)

- Приложение: 1. поэтажный план (схема) объекта (территории) с обозначением критических элементов объекта.  
2. План (схема) охраны объекта (территории) с указанием контрольно-пропускных пунктов, постов охраны, инженерно-технических средств охраны.

3. Акт обследования и категорирования объекта (территории).

Руководитель объекта (территории)

\_\_\_\_\_

(подпись)

И.В.Тищенко

\_\_\_\_\_

(инициалы, фамилия)

Паспорт безопасности актуализирован « \_\_\_\_ » \_\_\_\_\_ 20 \_\_\_\_ г.

Причина актуализации: \_\_\_\_\_

Руководитель объекта (территории)

\_\_\_\_\_

(подпись)

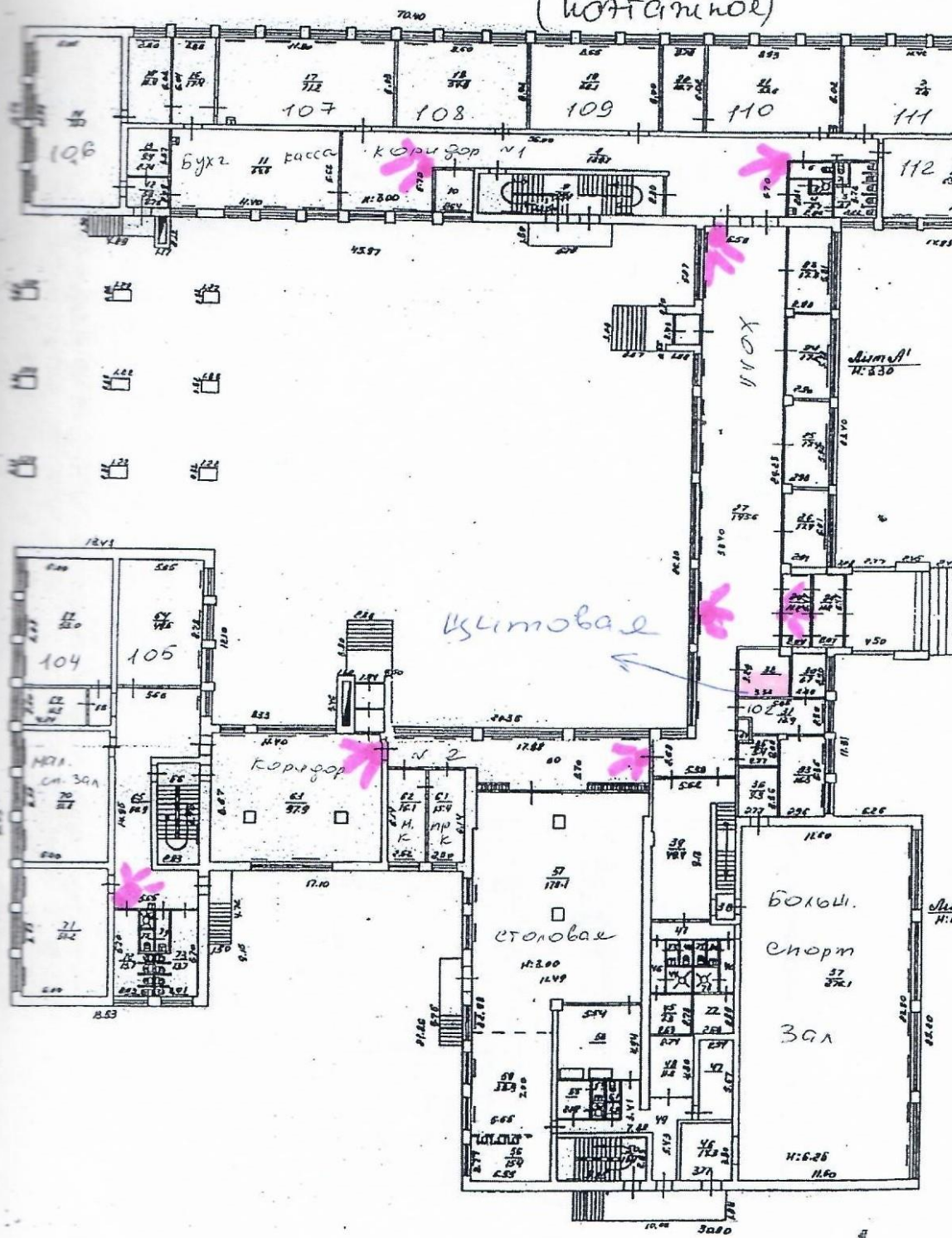
\_\_\_\_\_

(инициалы, фамилия)



Приложение № 1

КОММУНАЛЬНЫЙ (КОТТЕДЖНЫЙ)



ул. Азатова № 46

городской

Строительный отдел  
пос. Азатова

27/11/84

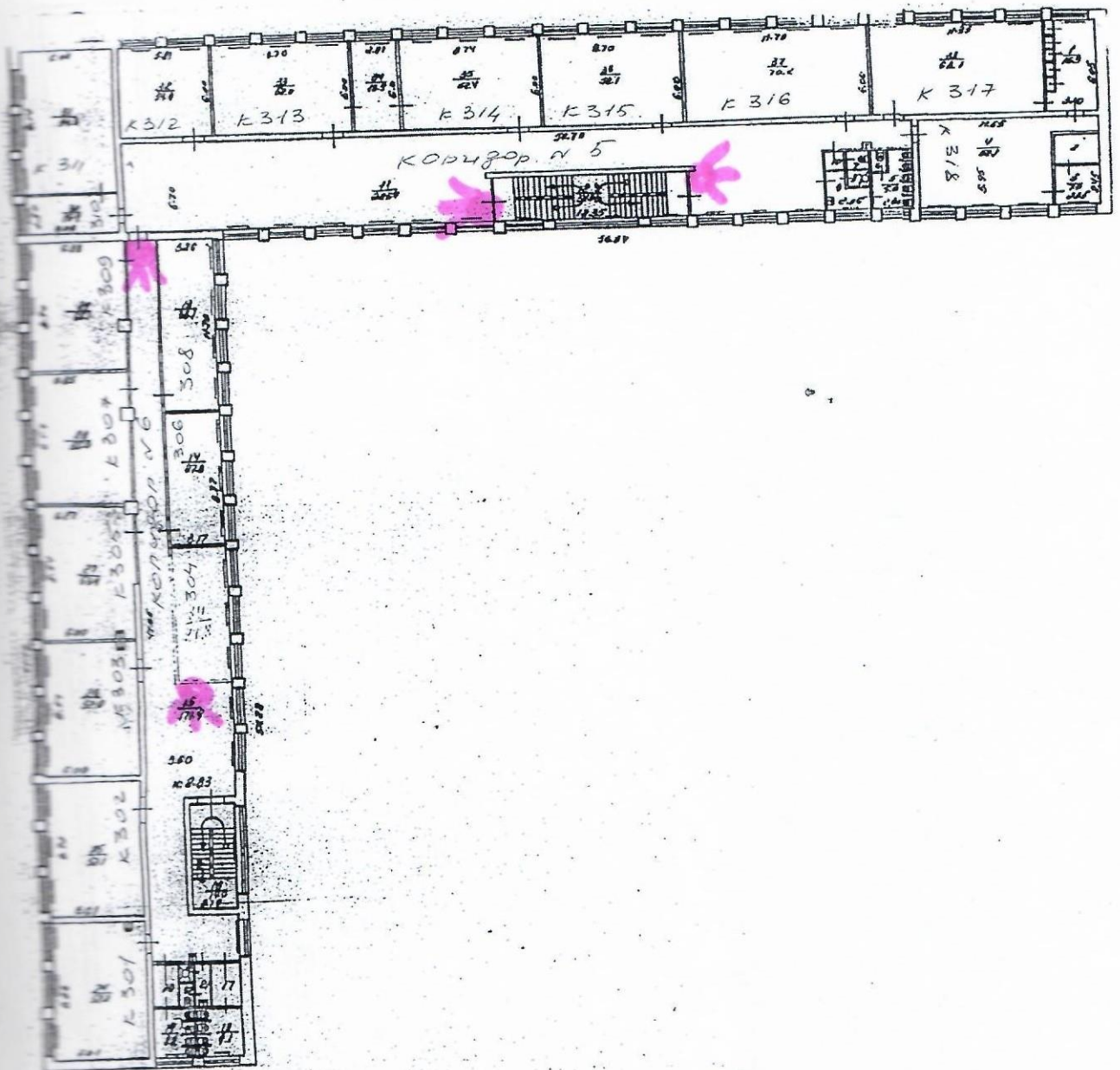
Мусса  
Самба  
Кереев

■ - критические элементы

✋ - камера




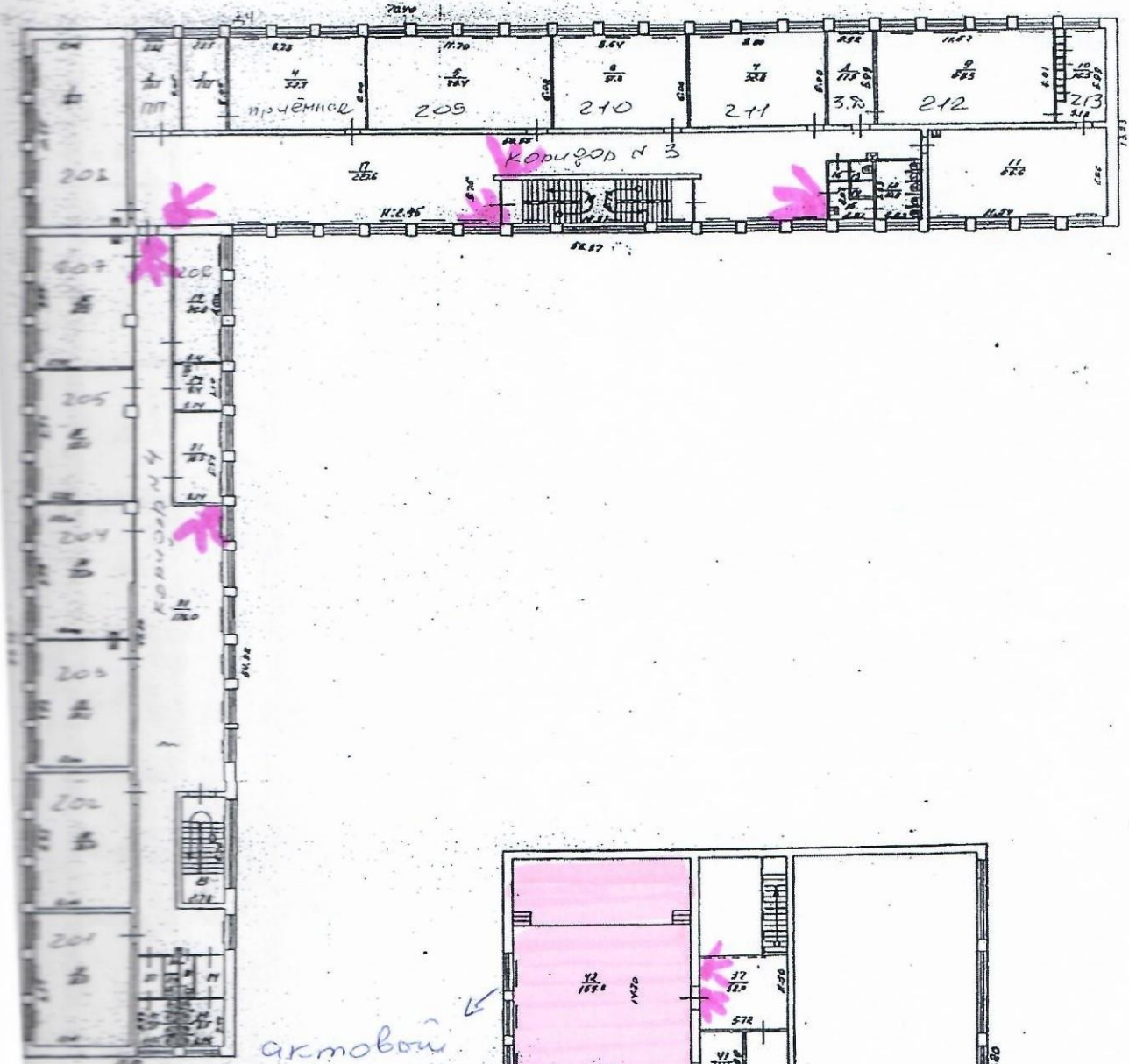
приложение к 4



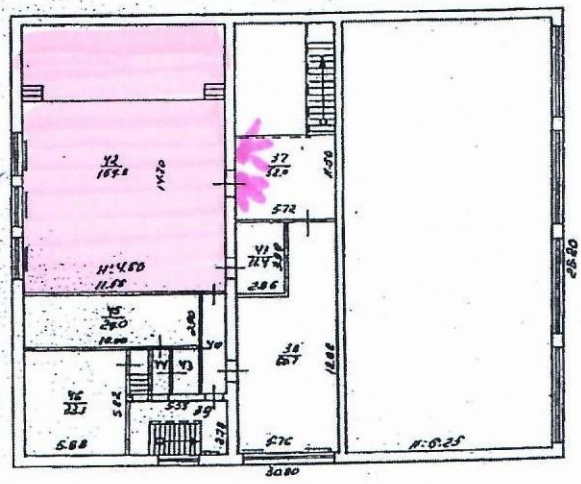
ул. Агаханова № 46

2000;  
3 блок  
102 от  
10011.  
21/11/14

 - камера





актовой зал



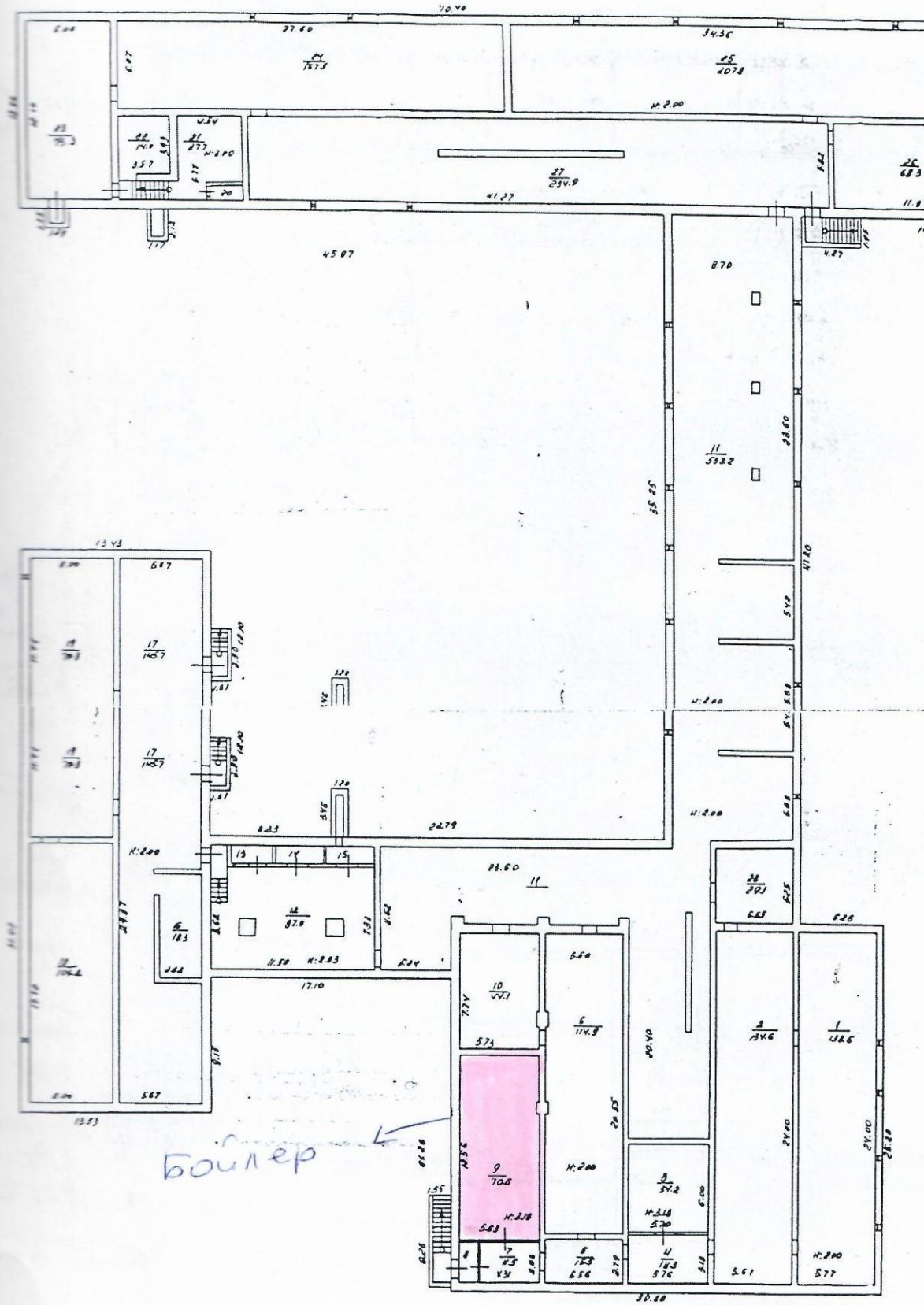
ул. Агамакова № 46

городское  
 Автоматный план  
 на строительство № 2  
 по ул. Агамакова 46 1:200  
 27/10/94  
 Маисова Л.Н. Инж.  
 Каровичкина А.В. Инж.  
 Насриева М.В. Инж.

-  - критические элементы
-  - камера



Приложение № 2



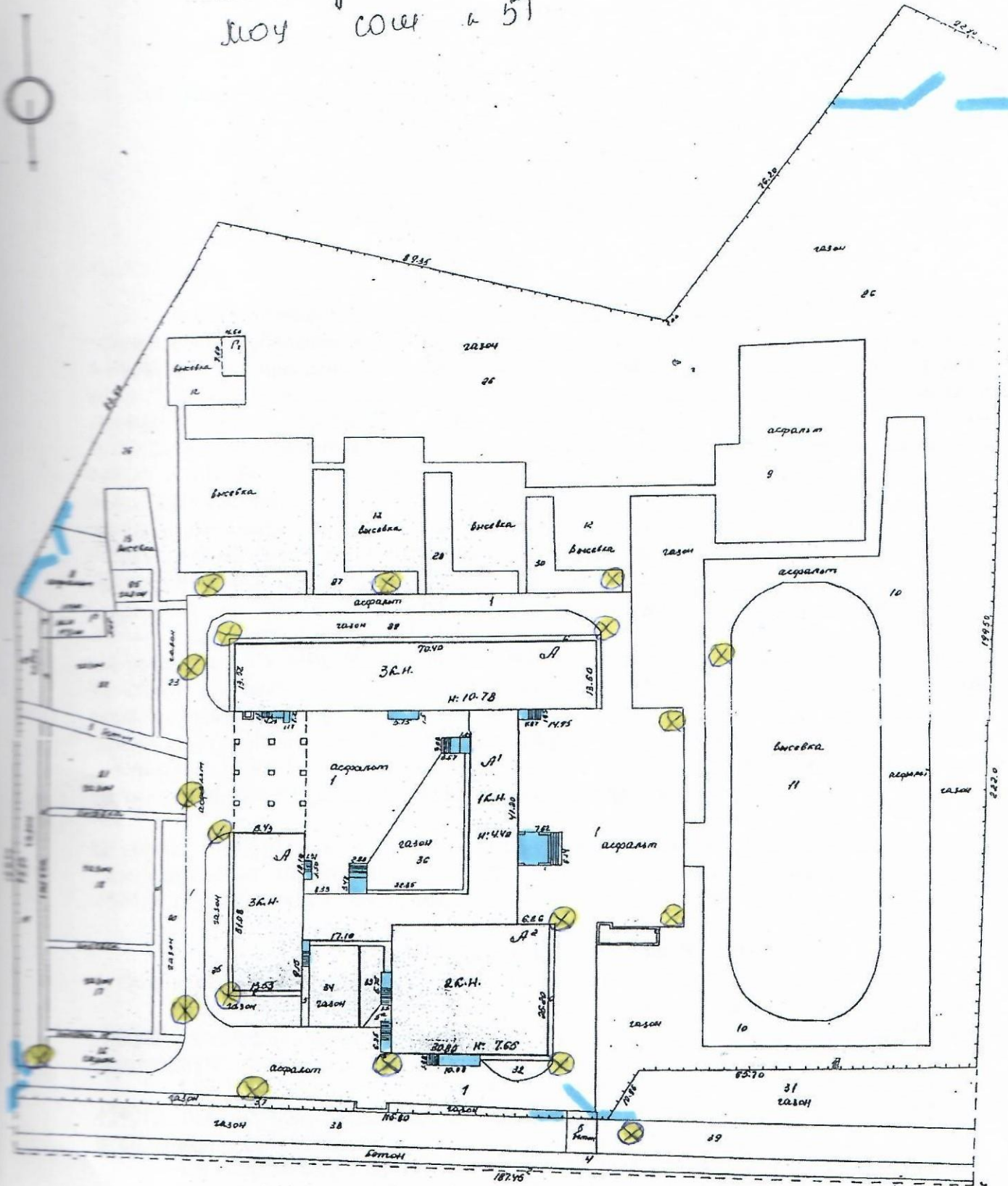
Бойлер

ул. Агапалова № 46

— критические элементы

городское  
 Постановление  
 № 4 на основании  
 по ул. Агапалова  
 27/12/19  
 Малеев  
 Заводской  
 Инженер

план участка  
площ 57



ул. Агаханова № 46

городской  
бланк №  
№ 2/1/1/1/1

31/12/14

- вход в здание

- калитка

- ворота